

Внешний вид устройства

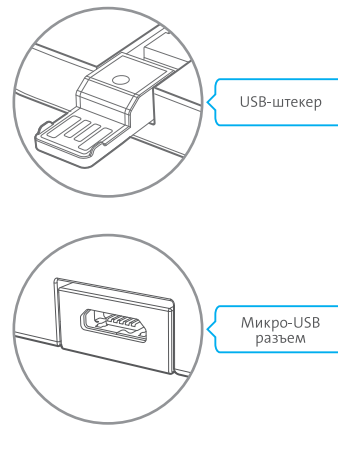
Переключатель питания



Дисплей

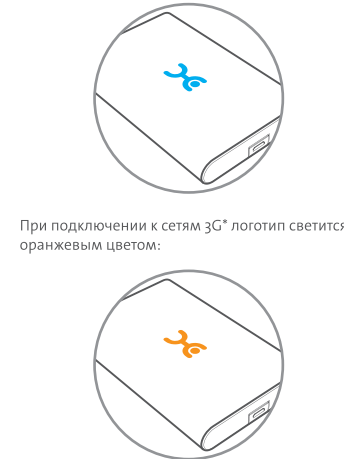


USB-штекер и разъем микро-USB



Логотип Yota

Логотип светится голубым цветом, когда устройство подключено к сети 4G LTE:



При подключении к сетям 3G+ логотип светится оранжевым цветом:

Программа Yota Ready

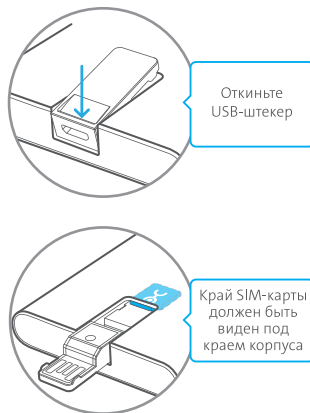
Если вы видите на игровой приставке, телевизоре, роутере или любом другом устройстве логотип Yota Ready, значит это устройство полностью готово для подключения к Yota.

Достаточно подключить к нему Yota Many, чтобы начать пользоваться мобильным интернетом Yota.

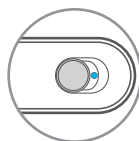


Начало работы

1. Для использования устройства необходима SIM-карта соответствующего стандарта (4G или 3G+), предоставляемая оператором связи.



2. Переведите переключатель питания в режим «Включено».



3. Найдите Wi-Fi сеть YOTA, созданную устройством после включения, и подключитесь к ней.

4. Запустите на вашем компьютере браузер и введите любой адрес в адресную строку.

5. При первом включении введите новое имя Wi-Fi сети, выберите тип шифрования и придумайте пароль на странице «Настройка устройства».

6. После сохранения настроек устройство самостоятельно перезагрузится.

7. В дальнейшем вы можете самостоятельно изменить эти настройки при помощи веб-интерфейса по адресу <http://status.yota.ru>.

8. Найдите Wi-Fi сеть, созданную устройством после перезагрузки, и подключитесь к ней.

9. Запустите браузер и следуйте инструкциям на странице оператора, которая откроется автоматически.

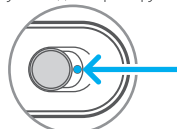
Yota Share

Переведите переключатель питания в режим Yota Share, чтобы быстро создать вторую, открытую Wi-Fi сеть. Вы можете настроить максимальное количество подключений к открытой сети в веб-интерфейсе.



Перезагрузка устройства

Нажмите кнопку Reset для перезагрузки.



Возврат к заводским настройкам

Для возврата к настройкам по умолчанию подключите устройство по USB, перейдите на страницу <http://status.yota.ru/advanced> и подтвердите возврат к заводским настройкам.

Веб-интерфейс

- Статус**
Показывает информацию о заряде батареи, состоянии подключения и радиусловиях.
- Настройки**
Позволяет изменять основные настройки устройства, регулировать максимальное количество подключений, выбирать тип шифрования и менять пароль Wi-Fi-сети.
- Расширенные настройки**
Страница <http://status.yota.ru/advanced> содержит расширенные настройки устройства, такие как перенаправление портов и диапазон DHCP. Измените значения на этой странице только по совету специалиста Контактного Центра Yota.
- Обновление системы**
Обновление ПО происходит автоматически.

Комплектация

- Устройство Yota Many
- Инструкция по эксплуатации
- USB-кабель

Если в комплекте поставки отсутствуют вышеперечисленные элементы или вы видите, что какой-либо из элементов поврежден, пожалуйста, обратитесь по месту приобретения устройства.

Гарантийные обязательства

1. Изготовитель несет гарантийные обязательства в течение 12 месяцев с даты продажи устройства при соблюдении правил эксплуатации и хранения, условий гарантии. Срок службы товара – 12 месяцев. Гарантийные обязательства распространяются только на устройство, предназначенные для продажи в Российской Федерации, приобретенные и сертифицированные в РФ. Месяц и год изготовления устройства можно определить по серийному номеру: 1320XXXXXXX, где первые две цифры – это год (2013), а следующие две цифры – порядковый номер недели (20-ая неделя, май).

2. Для гарантийного обслуживания с даты продажи устройства необходимо сохранить товарный и кассовый чеки либо иные фискальные документы, подтверждающие факт и дату продажи. Если дату продажи установить невозможно, в соответствии с законодательством Российской Федерации гарантийный срок исчисляется с даты выпуска устройства.

3. Гарантийные обязательства не распространяются на следующие недостатки устройства: механические повреждения, возникшие после передачи устройства потребителю; недостатки, возникшие вследствие естественного износа при эксплуатации; недостатки, вызванные воздействием компьютерных вирусов и аналогичных им программ; установкой, сменой или удалением паролей; применением сервисных кодов, не описанных в документации пользователя; использованием неоригинального ПО устройства; недостатками, вызванными неудовлетворительной работой и (или) несоответствием стандартам телекоммуникационных сетей и другими подобными факторами; недостатки, проявляющиеся из-за недостаточной емкости телекоммуникационных сетей или мощ-

ности радиосигнала, в том числе из-за особенностей рельефа местности и городской застройки, использования устройства на границе или вне зоны действия сети и (или) сигнала периферийных устройств; недостатки, вызванные использованием нестандартных и (или) некачественных принадлежностей, запасных частей, элементов питания.

4. Действие гарантийных обязательств прекращается в случае: если серийный номер изменен; если устройство использовалось в целях, не соответствующих его прямому назначению, а также при нарушении правил эксплуатации и хранения; если устройство имеет следы попыток некачественного ремонта, а также при изменениях конструкции или схемы устройства, не предусмотренных Изготовителем; если дефект вызван воздействием влаги, высоких или низких температур, коррозией, окислением, попаданием внутрь устройства посторонних предметов, веществ, жидкостей; если дефект вызван воздействием непреодолимой силы, несчастными случаями, умышленными и (или) неосторожными действиями (бездействием) потребителя и (или) третьих лиц.

5. Изготовитель, Импортёр и Продавец несут ответственности за возможный вред, прямо или косвенно нанесенный утратой, изменением и (или) невозможностью использования любых данных, передаваемых с помощью устройства.

6. Изготовитель, Импортёр и Продавец несут ответственности за возможный вред, прямо и (или) косвенно нанесенный людям, домашним животным, имуществу, в случае, если это произошло в результате несоблюдения правил эксплуатации и хранения устройства, умышленных и (или) неосторожных действий (бездействия) потребителя и (или) третьих лиц.

7. При возникновении вопросов и проблем при использовании устройства просим вас обратиться в Контактный центр Yota по телефону 8 800 700 55 00.

Основные потребительские характеристики

- Стандарт связи WAN: 3GPP E-UTRA Rel9, UTRAN Rel8 Cat24, EGPRS
- Стандарт связи LAN: IEEE 802.11 b/g/n 1x1
- Двухцветный светодиодный индикатор
- Встроенная многодиапазонная антенна
- Подключение и зарядка устройства через USB (микро- и полноразмерный порт)
- Размеры: 97x66x13 мм, вес: 99 г

Системные требования

Устройство может работать в двух режимах: по USB и/или по Wi-Fi.

Требования к работе через USB:

- USB 2.0 и выше
- Windows XP SP3/Vista/7/8
- Mac OS X 10.5 и выше
- Linux и другие ОС с поддержкой CDC/RNDIS

Требования к работе по Wi-Fi:

- Любое устройство, поддерживающее Wi-Fi IEEE 802.11b/g/n

Информация сертификации

Мобильный роутер Yota Ruby был проверен и признан соответствующим требованиям законодательства РФ в области телекоммуникаций. Декларация о соответствии требованиям технического регламента таможенного союза TP TC 020/2011 "Электромагнитная совместимость технических средств". Федеральное Агентство связи/ Декларация о соответствии. Действительна с 03.07.2013 по 03.07.2018. Пер. номер Д-МТ-6564.



Контактная информация

Изготовитель

Йота Девайсез ЛТД, Арч. Макариу&Калограион, 4, Николаидес Си Вью Сити, офис 903-904, блок А-В, 601б, Ларнака, Кипр.

Импортер

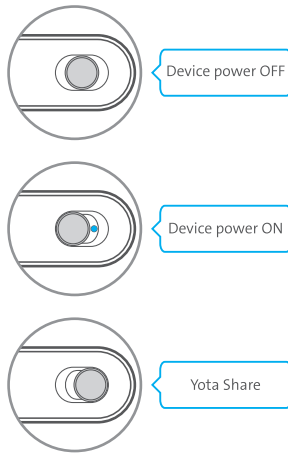
ООО «Центр дистрибуции», 141400, Московская область, г. Химки, ул. Ленинградская, владение 39, строение 6.

Yota

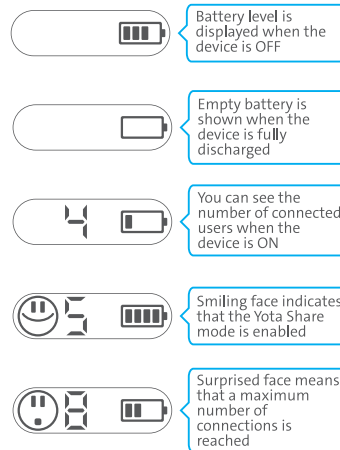
Свяжитесь с нами: yota.ru

Device Appearance

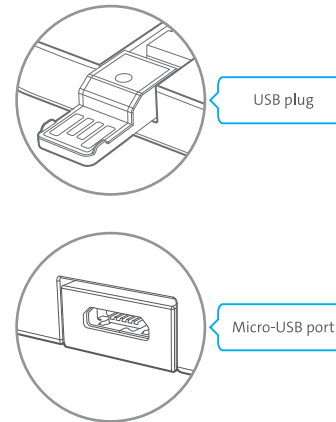
Power control switch



Display

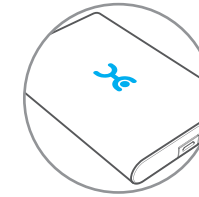


USB plug and micro-USB port

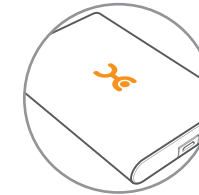


Yota logo

The logo glows blue when the device is connected to 4G LTE network.



When connected to 3G,* the logo light turns orange.



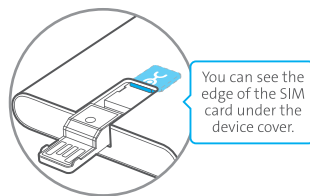
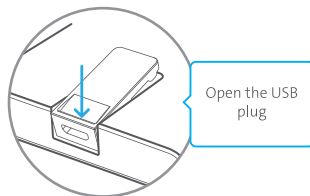
Yota Ready Program

Yota Many allows you to connect Yota Ready devices like routers, gaming consoles, TVs and media players to the Internet. Look for the Yota Ready logo, plug in Yota Many, connect and enjoy wireless broadband.

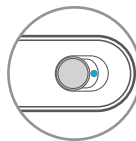


Getting Started

1. You need a SIM-card supporting 4G or 3G* standards, provided by the network operator, to use the device.



2. Move the power switch to the Power ON state.

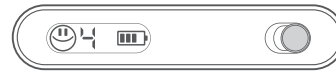


3. Connect to YOTA Wi-Fi network that the device will create once turned on.
4. Start the web browser on your PC and type any address in the address bar.
5. On the first connection you will have to choose the name, encryption type and password for your Wi-Fi network.
6. The device will reboot automatically after the changes have been saved.
7. You can change these settings at any time using the web interface at <http://status.yota.ru>.
8. Find the new Wi-Fi network that the device created after reboot.

9. Open the web browser and follow the instructions on the operator page that will load automatically.

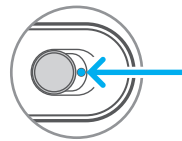
Yota Share

Move power control switch to Yota Share position to create a secondary open Wi-Fi network. You can customize the maximum number of connection to this network in the web interface.



Rebooting the Device

Press the blue Reboot button to reboot the device.



Factory Defaults

Connect the device to your PC via USB, go to <http://status.yota.ru/advanced> page and confirm resetting the device to factory defaults.

Web Interface

1. **Status**
Shows battery charge information and connection status.
2. **Settings**
Allows managing main device settings, including the maximum number of connections, encryption type and Wi-Fi password.
3. **Advanced Settings**
Includes advanced settings like DHCP range and port forwarding. Please don't change these settings unless instructed by the Yota Call Center agent.
4. **Firmware Update**
The device performs automatic firmware updates.

Box Contents

1. Yota Many
2. User Manual
3. USB cable

If any items are missing from the package or are damaged, please contact the place of purchase.

Warranty

1. The Manufacturer bears liability under the warranty for one year from the date of purchase (provided no violations of these Terms occur). The Manufacturer's warranty applies only to units intended for supply and sale in the Russian Federation, acquired in Russia and certified for compliance in Russia.
2. In order to use the warranty service from the date of the modem's sale, please save all sales receipts and other documents certifying the fact and the date of the sale, and present them when applying for the warranty service.
4. The warranty does not apply to the following shortcomings:
 - mechanical damage incurred after the modem was delivered to the consumer;
 - defect occurred due to normal wear and tear in the course of the modem's operation;
 - faults associated with exposure to computer viruses and similar programs; installation, change or deletion of the modem's passwords/codes; unauthorized use of service codes; modification and/or re-installation of the modem software/firmware and customer software;
 - faults caused by poor performance and/or nonconformity to standards of power supply.

telecommunication and cable networks, and other external factors of this sort;

- defects that appear due to insufficient capacity of telecommunication networks and radio signal strength, including those due to local properties of the terrain and urban environment, use of the modem at the border or outside of the network coverage area and/or compatible devices;
- faults caused by use of non-standard and/or low-quality consumables, accessories, spare parts, batteries.

5. The warranty is void in the following cases:
 - if the serial number and/or ID have been re-written, erased or otherwise altered;
 - if it has been used in any manner other than its intended purpose and/or there has been a violation of Rules and conditions of operation and storage, set out in the documents enclosed with the modem;
 - if the modem has traces of unqualified repair attempts and/or the defect is caused by changes in design or circuitry, which were not authorized by the Manufacturer;
 - if the defect is caused by exposure to moisture, high or low temperatures,

corrosion, oxidation, exposure of the internal parts to foreign objects, substances, liquids, insects, etc.;

- if the defect is caused by an act of force majeure, accident, intentional and/or negligent action/inaction of the consumer and/or third parties.

6. Manufacturer, Importer and Seller are not liable for any damages directly or indirectly caused through the loss, alteration or unavailability of this data.

7. Manufacturer, Importer and Seller are not liable for any damage directly and/or indirectly caused by a modem to people, pets, property, if it occurred as a result of non-compliance with the Rules and conditions of operation and storage, intentional or negligent action/inaction of the consumer and/or third party.

Key Features

- WAN network standards: 3GPP E-UTRA Rel9, UTRAN Rel8 Cat24, EGPRS
- LAN network standards: IEEE 802.11 b/g/n 1x1
- Dual colors light guide
- Built-in wide range antenna
- The device can be powered and connected via a USB plug and Micro-USB port (v.2.0 or higher)
- Dimensions: 97x66x13 mm
- Weight: 99 g

System requirements

Device can operate in 2 modes: via USB and/or Wi-Fi.

USB operation mode requirements:

- USB 2.0 and higher
- Windows XP SP3/Vista/7/8
- MAC OS X 10.5 and higher
- Linux and other OS with CDC/RNDIS support

Wi-Fi operation mode requirements:

- Any device compatible with IEEE 802.11b/g/n

Certification

Yota Many has been tested and was found to be in compliance with Russian regulatory requirements for telecommunications and information.



* Details of service provided by Yota are available on www.yota.ru website.

Contacts

Manufacturer

Yota Devices LTD, Arch. Makariou & Kalograion, 4, Nicolaidis Sea View City, 9th floor, Flat/Office 903-904, block A-B, 6016, Larnaca, Cyprus.

Importer

Building 6, property 39, Leningradskaya str., Khimki, Moscow Region, Russian Federation, 141400.

Yota

Contact us: yota.ru